

# 제1차 다이고쿠덴인 다이고쿠몬(남문)

다이고쿠몬은 주위를 매립지 복도(회랑)로 둘러싸인 남북 약 317.7m, 동서 약 176.6m의 제 1차 다이고쿠덴인의 남쪽에 위치하는 정문입니다. 의식 때에는 천황이 행차하기도 하였습니다.

발굴조사와 연구 결과 초석 건물에서 팔작집 지붕 건축양식의 이중문으로 복원하였습니다. 정면의 폭 22.1m, 안쪽 길이 8.8m, 높이 약 20m로 스자쿠몬보다 약간 작은 건물이지만, 모든 서까래의 끝에 목재 장식이 설치되어 있습니다. 목재 장식은 중요한 건조물에만 설치하는 것으로서 스자쿠몬보다도 많은 부재에 금구(장식)를 갖추고 있으며 제 1차 다이고쿠덴에 준하는 격을 갖추고 있습니다.

또, 초석의 주좌(柱座)와 치미의 연화문 등도 제 1차 다이고쿠덴에 준하는 격 높은 구조로 복원되어 있습니다.

이 문이 당시에 뭐라고 불렀던가. 그 문호(문의 명칭)에 관한 기사는 문헌자료에서는 찾아볼 수가 없습니다. 그래서, 일본과 중국 등의 사례 연구를 통해 '다이고쿠몬'이라고 명명하고 편액(편판)에 휘호를 하였습니다.

### ■건물 개요

공사 기간: 2017년 11월~2022년 3월  
 구조: 목조 5칸 3채 이중문  
 건축면적: 449.81㎡  
 연면적: 195.68㎡  
 최고 높이: 지반면에서 치미 꼭대기까지 약 20m  
 처마높이: 기단면에서 약 14m

### ■주요 마감재

기단 외장: 유문암질 용결음회암(황룡산석)  
 초석: 자연석 화강암  
 목부 도장: 주토·호분·녹청 도장  
 벽: 회반죽 도장 마감  
 지붕: 혼가와라부키  
 장식금구: 청동제

### ■복원정비공사의 공정



### 이용 안내

【개관시간】 9:00~17:00(입장은 16:30까지)

【휴관일】 2월, 4월, 7월, 11월의 둘째 주 월요일  
 (국경일인 경우에는 다음날, 연말 연시(12월29일~1월 1일))

【입장료】 무료

관내에서의 음식 섭취 및 흡연, 휴대폰 사용은 삼가 주십시오.

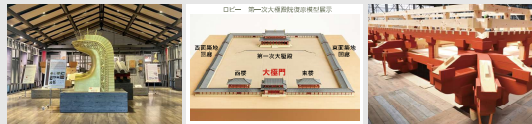
### 교통편



- 야마토사이다이 지역 남쪽 출입구에서 도보 15분
- [순환버스] 오미야도리 경로(평일 30분 간격·토, 일, 공휴일 15분 간격)
- 킨테쓰 나라역 앞 버스 8분 승차장에서 승차 후 [스자쿠몬 광장 앞] 하차 북쪽으로 도보 12분
- 킨테쓰 야마토사이다이 지역 남쪽 출입구 역 앞 광장 버스 승차장에서 승차 후 [스자쿠몬 광장] 하차 북쪽으로 도보 10분
- JR나라역 서쪽 출입구에서 버스 13분 승차장에서 가쿠엔마에 행을 타고 [스자쿠몬 광장 앞] 하차 북쪽으로 도보 12분

### 복원사업 정보관

다이고쿠몬을 포함한 제1차 다이고쿠덴인 복원정비사업에 대한 다양한 정보를 확인할 수 있습니다. 다이고쿠몬에서 도보 2분.



【개관시간】 9:00~17:00(입장은 16:30까지)  
 【휴관일】 2월, 4월, 7월, 11월의 둘째 주 월요일  
 (국경일인 경우에는 다음날, 연말 연시(12월29일~1월 1일))  
 【입장료】 무료

### 문의

헤이조궁 유적 관리센터  
 주소:우편번호 630-8012 나라현 나라시 니조오지미나미 3초메 5번 1호  
 URL:https://www.heijo-park.jp  
 TEL:0742-36-8780  
 국영 아스카 역사공원 사무소 헤이조 분실  
 TEL:0742-36-4327



2023년 2월 발행

# 헤이조큐 이자나이칸 안내센터



# 다이고쿠몬의 복원 연구

## 발굴 조사

발굴 조사는 나라문화재연구원연구소가 1973년, 2005년, 2017년에 진행하였습니다.

기둥의 위치는 확인되지 않았지만, 건물 아래의 기단(기초)의 지반 개량과 기단의 측면을 덮는 석재(기단 외장)와 계단의 흔적, 지붕에서 떨어지는 빗물을 받기 위한 도랑(우수거)을 발견하였습니다. 이들 정보를 통해, 기단과 계단의 크기를 판명하였습니다.



발굴 조사



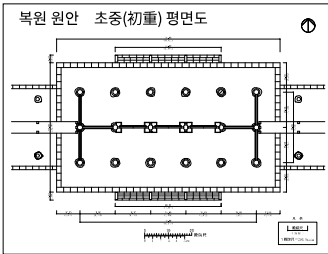
거의 기단 전체를 발견한 1973년의 발굴 조사

## 기둥 위치의 복원

발굴 조사에서 얻은 단서는 기단과 계단의 크기 및 빗물도랑(우수거)이었습니다.

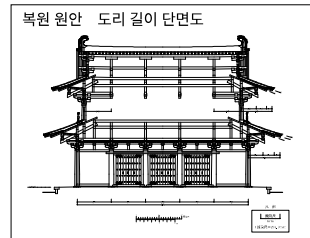
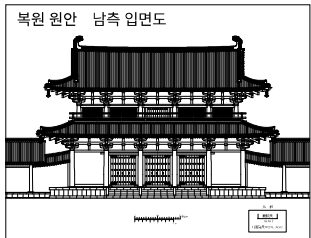
다이고쿠몬의 기단은 정면의 폭에 비해 안쪽 길이가 비교적 큰 것이 특징입니다.

이들 정보를 바탕으로 문헌자료와 그림자료, 발굴 유례, 현존하는 고건축의 분석 등에 더하여 지붕의 형태나 깊이(처마), 기둥 위의 두공 등 건조물 상부 구조를 일체적으로 검증하여 기둥의 위치를 복원하였습니다.



## 문의 형태

문헌자료 등을 통해 고후쿠지 내대문은 나라시대 전반부터 지붕이 상하 2층으로 걸리는 '이중문'이었을 가능성이 높고, 또 고대의 이중문은 모두 도리가 5칸 이상이었다는 것이 판명되었습니다. 또한 그림자료에서는, 이중문의 대부분이 팔작집 지붕 건축양식으로 그려져 있습니다. 그 외의 사례연구 결과 시대성, 규모, 가람 위의 위치 등을 고려하여 다이고쿠몬은 이중문·팔작집 지붕 건축양식으로 복원되었습니다.



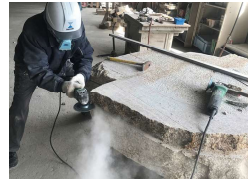
## 전통 기능 계승 목공 장인

목재 선정부터 원척도·형판 작성, 자귀나 자루대패 등을 통한 가공, 마무리, 조립까지 전통건축기법으로 건설되었습니다.



## 구연구소가 석공 장인

기둥 초석은 시가현에서 채취한 화강암, 기단 외장은 효고현 호테산 응회암인 '황룡산석'을 사용. 잘라내기, 가공, 설치까지 신중하게 이루어졌습니다.



## 구연구소가 도공 장인

건물 도장에는 적갈색의 주토, 녹색의 녹색, 백색의 호분 등의 안료를 이용하여, 안료와 아교를 현장에서 조합하는 전통적인 도장기법을 사용하고 있습니다.



## 구연구소가 전통 기능 계승

미장이는 벽이나 바닥을 흙이나 회반죽 등을 흙손 등의 도구를 사용해 바르는 장인입니다. 초벌칠부터 마지막의 회반죽 바르기까지 6가지 공정의 품이 들어갔습니다.

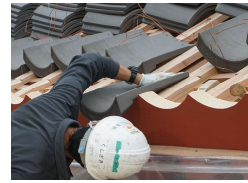


다이고쿠몬 복원이고대 건축의 전통 기능을 계승해  
【전통 기능 계승】  
의심없이 이루어져 왔습니다.  
기술, 경험, 지식을 통해 이루어져 왔습니다.



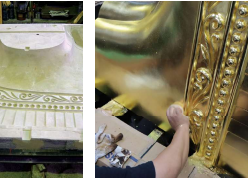
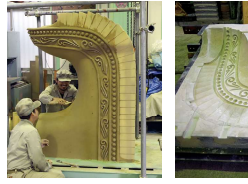
## 구연구소가 기와 장인

기와는 고대의 기와 제조의 기술을 복원한 후 현대적인 기와 제조 방법으로 1장씩 제작. 전통적이고 격식이 높은 '혼가와라부키'라는 방식으로 지붕을 얹었습니다.



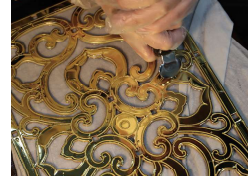
## 구연구소가 치미(망새) 장인

점토형, 석고형, FRP원형, 4개 부분으로 나눈 거푸집(사형)의 단계를 거쳐, 청동으로 주조했습니다. 표면에 금박을 사용한 칠박을 입혔습니다.



## 구연구소가 장식 장인

목재 장식(금구)은 청동제. 일부에 사용한 마감 아말감 도금(금을 녹인 수은을 바른 후, 수은을 증발시킨다)은 나라의 대불과 같은 기법입니다.



## 구연구소가 편액(현판)의 장인

자루대패로 제작. 글자는 글자 주위를 아케노리 방식으로 하고, 채색도 전통적인 천연 안료를 사용한 도장입니다. 주위 액자의 형상은 기본적으로는 다이고쿠몬과 동일합니다.

