

第一次大极殿院 大极门(南门)

大极门是位于第一次大极殿院南侧的正门，南北约317.7米，东西约176.6米，四周被瓦顶板心泥墙回廊环绕。在举行仪式的时候，天皇曾经出席过。

根据挖掘、调查和研究的结果，复原为建于基石上、入母屋造(即歇山顶)的二重门。门横宽22.1米，进深8.8米，高约20米，比朱雀门略小，但是所有椽头都配有木材端面的金属配件。连接木结构的金属配件是只在重要的建筑物上使用的装饰，大极门配备这种金属配件的建构件比朱雀门更多，和第一次大极殿处于同一档次。

另外，基石的柱座和鱼尾形背后装饰的莲花花纹等也按照第一次大极殿的标准，同一档次规格复原。

这个门当时叫什么？在文献资料中找不到关于其门号(门的名称)的记载。因此，根据对日本和中国宫殿等事例的研究，决定将其命名为“极门”，并在门匾上题字。

■建筑物概要

工期:2017年11月~2022年3月

构造:木造 五间三户二重门

建筑面积:449.81㎡

总楼面面积:195.68㎡

最高高度:从地面到鱼尾形脊瓦装饰顶部约20米

檐高:比基坛面高约14米

■主要装饰

基坛外部装饰:流纹质熔结凝灰岩(黄龙山石)

基石:天然花岗岩

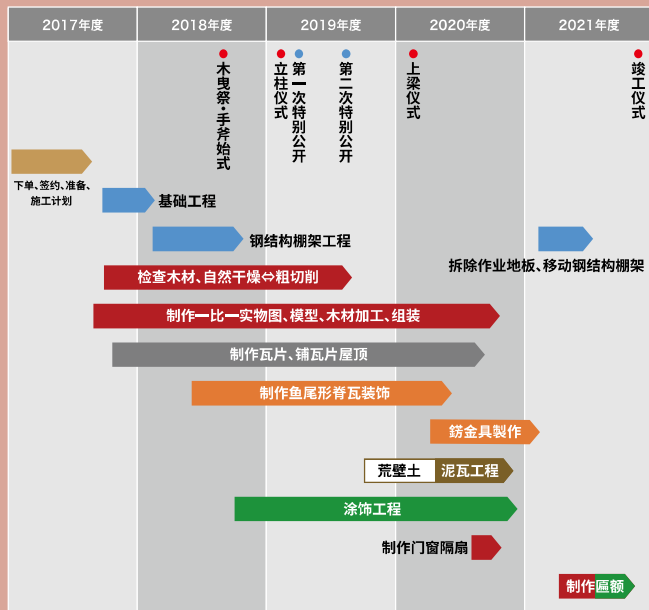
木质部涂装:丹土、胡粉、铜绿涂装

墙壁:灰泥饰面

屋顶:本瓦葺

金属装饰:青铜制造

■复原整备工程的工序



使用指南

【开馆时间】9:00~17:00(入馆截止到16:30)

【休息日】2月、4月、7月、11月的第2个星期一
(逢国定节假日时改为第二天)
年末年初(12月29日~1月1日)

【入馆费】免费

请勿在馆内饮食、吸烟、及使用手机通话。

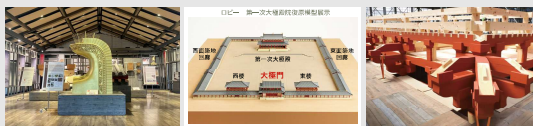
交通路线



- 从大和西大寺站南口步行15分钟
- 环游巴士 大宫通路线(平日间隔30分钟·周末、节假日间隔15分钟)
 - 从近铁奈良站前巴士8号站台乘坐巴士,到“朱雀门广场前”下车,往北步行12分钟
 - 从近铁大和西大寺站南口站前广场巴士站乘坐巴士,到“朱雀门广场”下车,往北步行10分钟
- 从JR奈良站西口巴士13号站台乘坐开往学园前站方向的巴士,到“朱雀门广场前”站下车,往北步行12分钟

复原事业信息馆

可以参观包括大极门在内的第一次大极殿院复原整备事业的各种信息。从大极门步行2分钟可到达。



【开馆时间】9:00~17:00(入馆截止到16:30)

【休息日】2月、4月、7月、11月的第2个星期一(逢国定节假日时改为第二天)
年末年初(12月29日~1月1日)

【入馆费】免费

咨询处

平城宫遗址管理中心

地址:邮政编码630-8012 奈良县奈良市二条大路南三丁目5番1号

网址:<https://www.heijo-park.jp>

电话:0742-36-8780

国营飞鸟历史公园事务所平城分室

电话:0742-36-4327



webpage

第一次大极殿院 大极门(南门)



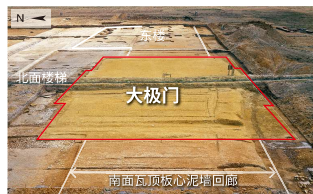
大极门的复原研究

挖掘调查

奈良文化财产研究所于1973年、2005年和2017年进行了挖掘调查。虽然无法确认柱子的位置，但对建筑下方的基坛（根基）进行了地基改良，并且调查到覆盖基坛侧面的石材（基坛外部装饰）和阶梯的痕迹，以及接收屋檐落下的雨水的沟渠（雨水渠）。从这些线索判断出基坛和阶梯的大小。



挖掘调查

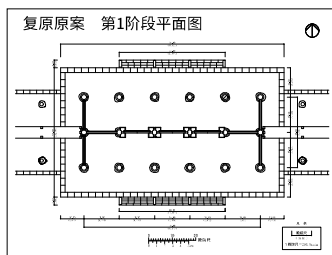


1973年的挖掘调查发现了几乎整个基坛

复原柱子的位置

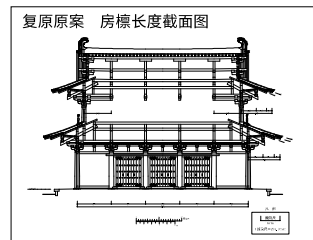
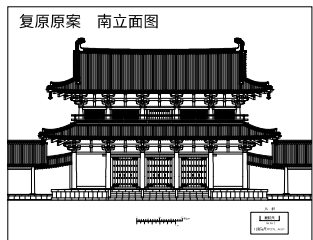
从挖掘调查获得了基坛、阶梯的大小及雨水渠的线索。大极门的基坛的一大特点是进深相对面宽比例较大。

研究人员以这些信息为基础，还加入文献资料、绘画资料、挖掘实例、现存古建筑的分析等，对屋顶的形状和深度（屋檐）、柱子上的斗拱等建筑物的上层结构进行了整体验证，复原了柱子的位置。



门的形状

从文献资料等可以判断出，兴福寺南大门很有可能从奈良时代前半期便采用了屋顶为上下两层的“二重门”，而古代的二重门的房椽长度全都在5间房间以上。此外，在绘画资料中，大部分二重门都被描绘为入母屋造（即歇山顶）。考虑到其他事例研究的结果、时代性、规模和寺院位置等，大极门被复原为二重门和入母屋造的形式。



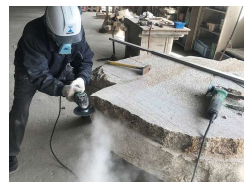
继承传统技能 木头的工匠

从挑选木材到制作一比一实物图及模子、使用手斧和刨子等加工、装饰到组装，使用传统建筑技术建造而成。



继承传统技能 石头的工匠

柱子的基石使用的是滋贺县产的花岗岩，基坛的外部装饰使用的是兵库县宝殿产的凝灰岩“黄龙山石”。切割、加工和设置都经由精心处理。



继承传统技能 涂装的工匠

建筑的涂装使用了红棕色的丹土、绿色的铜绿、白色的胡粉等颜料，并且使用了在现场调配颜料和胶水的传统涂装技巧。



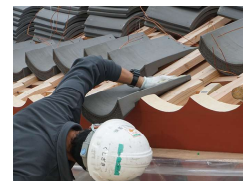
继承传统技能 墙的工匠

泥水匠是使用抹子等工具在墙壁和地板上涂抹土、灰泥等的工匠。从底漆到最后的灰泥饰面，共需要花费6道工序。



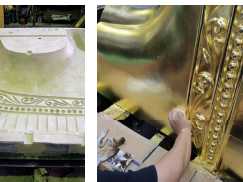
继承传统技能 瓦片的工匠

瓦片是在复原古代造瓦技术后，使用现代造瓦方法一块块制作而成的。瓦片覆盖于传统、富有格调的“本瓦葺”屋顶上。



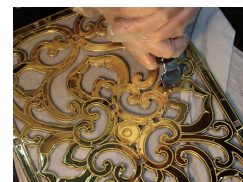
继承传统技能 鵲尾の工匠

通过粘土模、石膏模、FRP原模、分为4个部分的铸模（砂模）的阶段，进行青铜浇筑。表面施有使用金箔的漆箔。



继承传统技能 金属装饰的工匠

连接木结构的金属配件由青铜制成。部分最后使用了汞合金电镀（涂上溶解金的水银后，溅开水银），这种技术与奈良大佛的技术相同。



继承传统技能 匾额的工匠

用刨子制作。文字是将文字周围进行了“药研雕”（使文字的凹处呈V字型的一种雕刻方法），色彩也是使用传统的天然颜料进行涂装。周围装饰框的形状与大极殿基本相同。



【继承传统技能】

继承了古代建筑传统技能的各个领域的众多工匠，通过其精湛的技艺、丰富的经验和知识，支持着大极门的复原。

